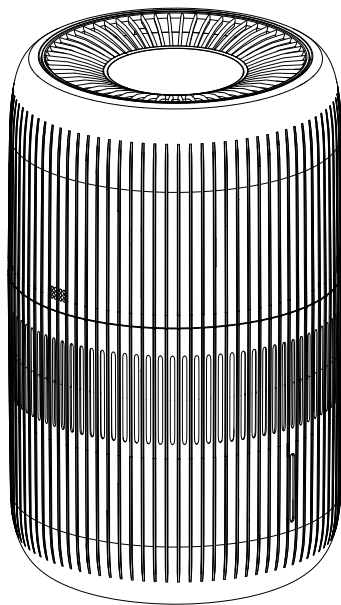


EWAPORACYJNY NAWILŻACZ POWIETRZA **KLARTA HUMEA GRANDE**



INSTRUKCJA OBSŁUGI

klarta

SPIS TREŚCI

| | |
|--|----|
| 1. Środki ostrożności | 3 |
| 2. Pierwsze użycie. Instalacja i podłączenie | 7 |
| 3. Opis produktu | 8 |
| 3.1. Opis funkcji panelu sterowania | 9 |
| 4. Sterowanie aplikacją | 12 |
| 5. Konserwacja i przechowywanie | 13 |
| 5.1. Ostrzeżenia dotyczące konserwacji | 13 |
| 5.2. Codzienna konserwacja nawilżacza i filtra | 13 |
| 5.3. Zaawansowana okresowa konserwacja nawilżacza i filtra | 14 |
| 5.3.1. Czyszczenie zbiornika na wodę i filtra | 14 |
| 5.3.2. Czyszczenie wentylatora | 14 |
| 5.4. Wymiana filtra | 15 |
| 5.5. Przechowywanie nawilżacza | 16 |
| 5.6. Transport | 16 |
| 6. Postępowanie w przypadku awarii | 17 |
| 6.1. Lista kodów i błędów | 18 |
| 7. Specyfikacja techniczna | 18 |
| 8. Gwarancja i serwis | 19 |

1. ŚRODKI OSTROŻNOŚCI

W celu uniknięcia obrażeń u siebie i innych osób oraz uszkodzenia mienia należy postępować zgodnie z poniższymi środkami ostrożności.

Jeśli urządzenie uległo uszkodzeniu lub awarii, prosimy o kontakt z naszym działem technicznym na stronie www.klarta.pl/kontakt. Prosimy nie dokonywać naprawy we własnym zakresie.

OSTRZEŻENIA

- **Przed użyciem urządzenia zapoznaj się z całością niniejszej instrukcji obsługi.** Zachowaj niniejszą instrukcję w bezpiecznym miejscu, na wypadek konieczności odniesienia się do jej treści w przyszłości.
- **Przed użyciem urządzenia zawsze sprawdź, czy warunki są bezpieczne.**
- **Nie należy uruchamiać nawilżacza, jeśli kabel jest uszkodzony, jeśli urządzenie nie działa poprawnie, lub jeśli nawilżacz został przewrócony i doznał jakichkolwiek uszkodzeń.** W przypadku problemów z funkcjonowaniem, awarii lub usterek, należy natychmiast wyłączyć urządzenie, wyjąć wtyczkę z gniazda i skonsultować się z dostawcą lub autoryzowanym punktem serwisowym w celu przeprowadzenia napraw lub kontroli.
- **Nawilżacz powietrza jest przeznaczony do użytku domowego;** nie należy używać go do celów komercyjnych lub przemysłowych.
- **Po usunięciu opakowania sprawdź urządzenie pod kątem uszkodzeń lub dowodów mogących wskazywać na wadę/awarię.** W razie wątpliwości należy wstrzymać się od użytkowania urządzenia i skontaktować się z dostawcą, w celu przeprowadzenia kontroli/naprawy.
- **Trzymaj opakowanie z dala od małych dzieci,** ponieważ może ono stanowić dla nich niebezpieczeństwo!
- **Nawilżacz powietrza należy zawsze umieszczać w pozycji pionowej na solidnej, pł**

skiej, stabilnej i poziomej powierzchni (tj. nigdy na łożku, sofie, grubym dywanie itp.). Nie pozostawiaj urządzenia na drewnianej podłodze przez dłuższy czas; wilgoć może przenikać do drewna i powodować zniekształcenia! Z tego samego powodu nie należy kierować ujścia systemu odprowadzania wilgoci w stronę mebli lub przedmiotów, które powinny być traktowane ostrożnie.

- **Należy znaleźć odpowiednie miejsce zapewniające dostęp do źródła zasilania i – dla uzyskania jak najlepszego efektu – zachować odległość przynajmniej 10 cm od ścian, dużych mebli itp.** Upewnij się, że wlot powietrza nie jest skierowany bezpośrednio w stronę ściany lub innego dużego obiektu. Nie umieszczaj nawilżacza w pobliżu źródeł ciepła, takich jak kotły (gazowe), grzejniki, kuchenka mikrofalowa, płyta grzewcza, otwarty ogień itp.
- **Kabel elektryczny ma bezpieczną długość. W razie potrzeby można użyć przedłużacza o mocy co najmniej równej mocy nawilżacza.** Upewnij się, że kabel elektryczny nie znajduje się pod wpływem wysokiej temperatury; należy trzymać go z dala od kotłów, grzejników itd., oraz nie prowadzić go pod dywanami itp., jak również nie kłaść go w przejściach. Mogłoby to spowodować potknięcia oraz niezamierzoną zmianę pozycji nawilżacza. Należy zapobiegać skręcaniu się kabla i trzymać go poza zasięgiem dzieci, zwierząt itd.
- **Przed podłączeniem nawilżacza sprawdź, czy dane na tabliczce znamionowej odpowiadają zasilaniu sieciowemu i danym technicznym gniazda,** do którego ma zostać podłączony nawilżacz. Należy używać jedynie zatwierdzonych gniazd z wyłącznikiem różnicowo-prądowym 30 mA.
- **Jeśli gniazdo elektryczne używane do zasilania nawilżacza nie jest prawidłowo podłączone, wtyczka urządzenia będzie się nagrzewała.** Należy upewnić się, że nawilżacz zasilany jest z prawidłowo podłączonego gniazda.
- **Wtyczka kabla zasilającego musi być podłączona w sposób pozwalający uniknąć zagrożenia w przypadku przewrócenia nawilżacza lub rozlania płynu.**
- **Podczas wkładania wtyczki do kontaktu upewnij się, że dłonie są suche;** mokre dłonie mogą spowodować porażenie elektryczne. Nigdy nie należy zanurzać wtyczki, kabla ani żadnej innej części nawilżacza w wodzie!
- **Urządzenia należy używać zgodnie z jego przeznaczeniem (tj. do nawilżania powietrza) i zgodnie z wytycznymi zawartymi w instrukcji.** Nigdy nie należy eksperymentować z alternatywnym wykorzystywaniem nawilżacza powietrza – niezależnie od jego skuteczności – oraz wprowadzać w nim jakichkolwiek zmian. Wszelkie zmiany wprowadzone w nawilżaczu powietrza i/lub niestandardowe jego użytkowanie czynią gwarancję nieważną i zwalniają producenta, lub importera ze wszelkiej odpowiedzialności.
- **Utrzymuj nawilżacz w czystości i upewnij się, że otwory wlotowe i wylotowe urządzenia (wewnętrzne, boczne i górne) nie są zablokowane.** Nigdy nie należy czymkolwiek

przykrywać nawilżacza powietrza! Nie umieszczaj żadnych przedmiotów na nawilżaczu. Nie można siadać lub stawać na urządzeniu.

- **Upewnij się, że urządzenie znajduje się pod ścisłym nadzorem, jeśli używane jest w obecności dzieci, osób z niepełnosprawnościami lub zwierząt domowych.** Urządzenie może być używane przez dzieci powyżej 8. roku życia oraz osoby o ograniczonych zdolnościach fizycznych, sensorycznych i intelektualnych, lub pozbawione odpowiedniego doświadczenia i wiedzy – jeśli są nadzorowane, bądź udzielono im wskazówek dotyczących bezpiecznego użytkowania urządzenia oraz związanego z nim niebezpieczeństwa. Czyszczenie i konserwacja urządzenia nie mogą być przeprowadzane przez dzieci pozbawione nadzoru. Dzieci nie powinny bawić się urządzeniem.
- **Należy wyłączyć nawilżacz i wyjąć wtyczkę z gniazda przed:**
 - » wyjęciem z urządzenia zbiornika na wodę, w celu napełnienia go;
 - » zdjęciem górnej części urządzenia;
 - » czyszczeniem i przeprowadzaniem konserwacji;
 - » przenoszeniem urządzenia (należy pamiętać o wcześniejszym opróżnieniu zbiornika na wodę);
- **Nigdy nie należy wlewać wody przez otwory wentylacyjne/wylot powietrza (górna część obudowy).** W przeciwnym razie może dojść do uszkodzenia urządzenia!
- **Zbiornik na wodę należy napełniać wyłącznie wodą.** Upewnij się, że woda w zbiorniku jest czysta i klarowna, a jej temperatura nie przekracza 40°C. Zaleca się używania tylko zimnej wody (wody z kranu, wody destylowanej, wody mineralnej lub innego typu wody pitnej). Nie dodawaj żadnych substancji (mydła, substancji zapachowych, środków czyszczących, środków medycznych lub innych substancji) do wody w zbiorniku, ponieważ mogą one uszkodzić urządzenie oraz filtr!
- **Nie należy pić wody znajdującej się w zbiorniku ani używać jej do pojenia zwierząt lub podlewania roślin.** Pozostałą w zbiorniku wodę trzeba wylewać do kanalizacji.
- **Jeśli temperatura w pomieszczeniu, w którym znajduje się nawilżacz, spadnie poniżej 0°C, należy całkowicie osuszyć urządzenie, aby uniknąć zamarznięcia.**
- **Używaj tylko oryginalnego filtra do nawilżacza** dostarczonego przez producenta, który jest specjalnie dopasowany do tego nawilżacza.
- **Jeśli nawilżacz nie jest użytkowany przez dłuższy czas, na filtrze nawilżacza mogą zacząć namnażać się bakterie i pleśń.** W takim przypadku przed ponownym użyciem należy dokonać kontroli filtra nawilżacza. Jeśli na filtrze pojawią się plamy, należy go wymienić.
- **Aby zapewnić optymalny poziom higieny, co tydzień czyść zbiornik na wodę oraz filtr nawilżacza.**

- **Do czyszczenia którejkolwiek z części nawilżacza nie wolno używać mocnych środków czyszczących** lub środków ściernych, benzenu, środków do czyszczenia szkła, środków do polerowania mebli, rozcieńczalników, ani żadnych innych środków czyszczących do użytku domowego. Może to doprowadzić do uszkodzenia nawilżacza!
- **Nie wystawiaj urządzenia na działanie bezpośredniego światła słonecznego lub gorącego powietrza.**
- **Nigdy nie przemieszczaj działającego nawilżacza powietrza.** Gdy urządzenie jest używane, nie należy go przewracać, przemieszczać, ani opróżniać.
- **Upewnij się, że nie ma ryzyka wypadnięcia jakichkolwiek przedmiotów do wnętrza urządzenia.** Mogłoby to spowodować porażenie prądem elektrycznym, pożar, oparzenia lub uszkodzenie samego urządzenia.
- **W pobliżu urządzenia nie należy rozpylać łatwopalnych materiałów, np. pestycydów czy perfum.**
- **Nie należy używać nawilżacza po uprzednim zastosowaniu aerozoli do ochrony przed owadami, w miejscach, w których obecne są pozostałości oleju, opary chemiczne lub żarzące się kadzidła.**
- **Aby wyłączyć nawilżacz, należy użyć wyłącznika znajdującego się na urządzeniu, a następnie wyjąć wtyczkę z gniazda.** Nie należy tego robić, ciągnąc za kabel; zawsze należy wyjmować wtyczkę z gniazda, chwytając ją dłońią. Nieużywanego nawilżacza nigdy nie należy pozostawiać podłączonego do sieci elektrycznej.
- **Nigdy nie należy samemu otwierać nawilżacza ani podejmować się naprawy urządzenia, czy wprowadzania jakichkolwiek zmian w jego konstrukcji (dotyczy to również kabla i wtyczki).** Spowoduje to unieważnienie gwarancji, a producent, importer i dostawca nie będą ponosili żadnej odpowiedzialności, jeśli użytkownik zmodyfikował urządzenie! Urządzenie nie zawiera żadnych części wewnętrznych, które wymagają konserwacji przez użytkownika (z wyjątkiem wymiany filtra i czyszczenia wentylatora); należy pozostawić ewentualne serwisowanie wykwalifikowanemu personelowi.

UWAGA

Metraż, w którym urządzenie skutecznie nawilża do zadanego poziomu, jest zależny od wilgotności, temperatury, ilości wymienianego powietrza (wentylacji), rodzaju ogrzewania oraz warunków atmosferycznych na zewnątrz, i może być mniejszy od zalecanej powierzchni użytkowania.

UWAGA

Jeśli na oknach, ścianach itp. skrapla się para wodna, należy wyłączyć nawilżacz. Poziom wilgotności w pomieszczeniu jest wówczas wystarczający, a kontynuowanie nawilżania mogłoby doprowadzić do uszkodzeń.

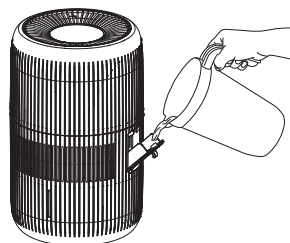
UWAGA

Nigdy nie należy blokować wlotu lub wylotu powietrza.

2. PIERWSZE UŻYCIĘ. INSTALACJA I PODŁĄCZENIE

- 1 Usuń wszelkie materiały opakowaniowe.
- 2 Sprawdź urządzenie pod kątem uszkodzeń. W przypadku pojawienia się jakichkolwiek wątpliwości nie należy używać urządzenia!
- 3 Nie podłączaj urządzenia do prądu, dopóki nie uzupełnisz zbiornika wodą i umieścisz je w docelowym miejscu.
- 4 Nawilżacz należy ustawić pionowo na solidnej, płaskiej, odpornej na wilgoć i poziomej powierzchni, przynajmniej 10 cm od ściany. Nigdy nie należy umieszczać urządzenia na łóżku lub kanapie. Zalecamy, aby nie umieszczać urządzenia na wartościowych meblach.
- 5 Aby zapewnić optymalną wydajność urządzenia, upewnij się, że wloty i wyloty powietrza nie są zasłonięte.
- 6 Zdejmij górną część obudowy z dolnej i rozpakuj filtr ewaporacyjny z folii. Następnie napełnij zbiornik wodą, rozpakowany filtr może znajdować się w środku zbiornika.

Przy pierwszym użyciu polecamy napełnić zbiornik wodą, wlewając ją bezpośrednio do zbiornika, po uprzednim ściągnięciu górnej części obudowy. W trakcie użytkowania istnieje możliwość dolania wody przez boczny otwór, tak jak zaprezentowano na schemacie.



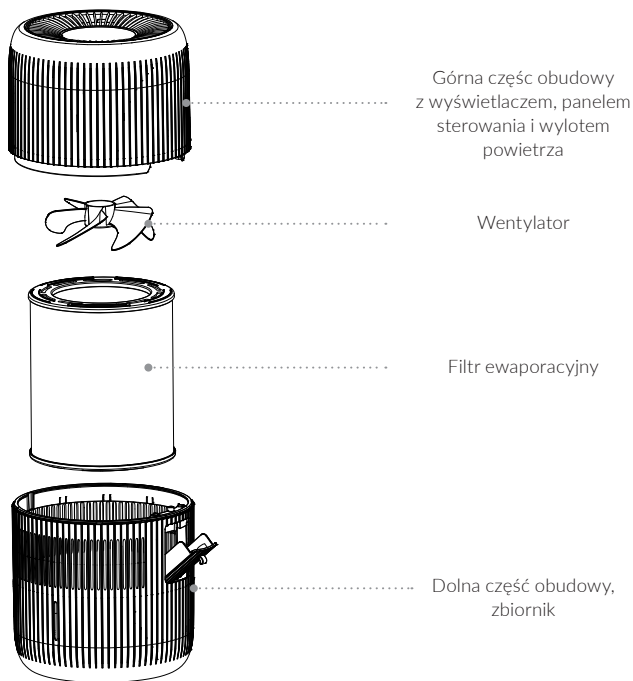
UWAGA

Maksymalnie do zbiornika można wlać 4 litry wody. Należy kontrolować wskaźnik zapełnienia zbiornika (przezroczysty wskaźnik umieszczony na jego froncie). Jeśli do zbiornika zostanie nalana zbyt duża ilość wody, wypłynie ona przez otwory wentylacyjne, co może spowodować uszkodzenia.

Zabrania się dolewania wody poprzez otwory wlotowe/wylotowe górnej części obudowy.

- 7 Następnie umieść górną część obudowy z powrotem na dolnej i upewnij się, że jest nasadzona poprawnie. Umieść wtyczkę w gnieździe prądu. Urządzenie jest gotowe do użytku.

3. OPIS PRODUKTU

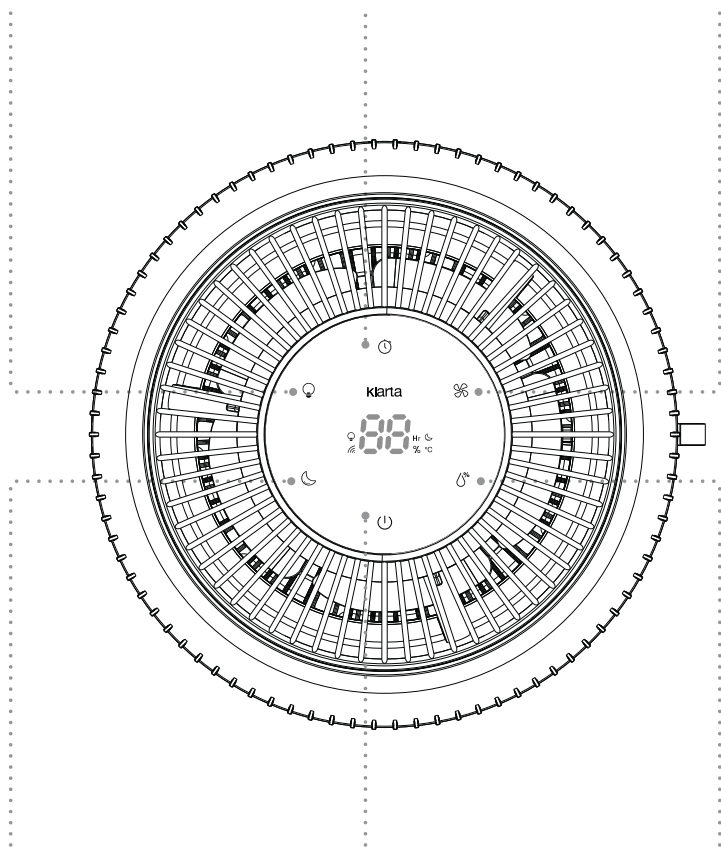


3.1. Opis funkcji panelu sterowania

Przycisk Oświetlenia

Przycisk Timer
Przytrzymanie - aktywacja, reset Wi-Fi

Przycisk Prędkości nawiewu



Przycisk Tryb snu

Przycisk Wł./Wył.
Przytrzymanie - reset filtra

Przycisk Ustawienia poziomu wilgotności (Higrostat)
Przytrzymanie - blokada rodzicielska

1 Przycisk Wł./Wył.

Naciśnięcie przycisku WŁ./WYŁ. włącza lub wyłącza urządzenie. Gdy urządzenie jest włączone, wyświetlacz pokaże aktualny procent wilgotności, moc nawiewu zostanie ustawiona automatycznie na 2 stopień, a urządzenie będzie nawilżać w sposób ciągły. Bez względu na to, czy nawilżacz jest uruchomiony, czy nie - po podłączeniu zasilania przycisk Wł./Wył. jest cały czas podświetlony (oprócz trybu snu). Pozwala to na łatwe uruchomienie nawet w ciemności. W czasie pracy nawilżacza użycie przycisku Wł./Wył. powoduje podświetlenie oraz aktywację wszystkich przycisków. W tym trybie pojawia się odczyt temperatury i po chwili stan powraca do poprzedniego (odczyt wilgotności).

② **Przycisk Tryb snu**

Uruchomienie trybu snu. Zapalają się odpowiadające mu symbole (księżyce), które po chwili gasną. W trybie snu moc nawiewu zostaje automatycznie ustawiona na 1 (niska), a oświetlenie panelu kontrolnego jest wyłączone. Wszystkie przyciski mogą być używane. W trybie snu jest możliwość zmiany prędkości nawiewu, ustawienie timera oraz można ustalić wymagany poziom wilgotności (higrostat). Żeby wyłączyć tryb snu, użyj tego samego przycisku.

③ **Przycisk Oświetlenia**

Za pomocą tego przycisku można zmieniać kolor podświetlenia panelu sterowania. Każde kolejne naciśnięcie przycisku daje dostęp do następujących funkcji:

Pozycja 1. Zmieniające się kolory (7 kolorów);

Pozycja 2-8. Jeden z wybranych kolorów świecący stale.

④ **Przycisk Timer**

Należy nacisnąć przycisk Timer, aby ustawić żądany czas pracy. Należy nacisnąć przycisk kilkakrotnie, aby ustawić daną liczbę godzin (1-12 godzin). Wyświetlacz pokazuje pozostały czas do wyłączenia urządzenia. Przytrzymanie - aktywacja/reset Wi-Fi; W trybie parowania z Wi-Fi dioda będzie migać.

⑤ **Przycisk Prędkości nawiewu**

Przycisk ten jest używany do ustawienia żądanej prędkości nawiewu:

1 – Niska,

2 – Średnia,

3 – Wysoka,

4 – Turbo.

⑥ **Przycisk Ustawienia poziomu wilgotności (Higrostat) / Blokada rodzicielska**

Przycisk ten jest używany do ustawienia żądanego poziomu wilgotności. Wyświetlacz pokazuje ustawiony poziom wilgotności przez kilka sekund, następnie odczyt temperatury, a następnie na stałe wartość aktualnej wilgotności. Przytrzymanie przycisku - uruchomienie lub wył. blokady rodzicielskiej.

Poziom wilgotności można ustawić pomiędzy 40% a 75%.

Urządzenie w celu utrzymania zadanej wartości nawilża powietrze do wartości o 2 punkty procentowe większej niż ustawiona przez użytkownika na higroście. Ten system zapobiega szybkiemu spadkowi wilgotności w pomieszczeniu.

Gdy tylko zostanie osiągnięty żądany poziom wilgotności (z uwzględnieniem dodatkowego nawilżania), urządzenie wyłączy proces nawilżania.

Gdy wilgotność spadnie poniżej ustawionej wartości z uwzględnieniem 3 punktów procentowych zapasu (ustalonego po to, by uniknąć częstego wyłączenia i włączania nawilżacza przy wahaniami odczytu wilgotności), urządzenie wznowi pracę.

Po wybraniu "CO" (constinously – „stałe”), urządzenie będzie pracowało w trybie stałym, tj. bez przerwy.

Blokada rodzicielska

Kilkusekundowe przytrzymanie przycisku higrostatu spowoduje włączenie blokady rodzicielskiej, na wyświetlaczu pojawi się komunikat LC. Wówczas panel sterowania zostanie zablokowany, uniemożliwiając przypadkowe wyłączenie urządzenia lub zmianę ustawień.

Żeby wyłączyć blokadę rodzicielską należy ponownie przez kilka sekund przytrzymać przycisk higrostatu.

UWAGA

Niski poziom wody

Gdy poziom wody jest niski, na wyświetlaczu pojawi się komunikat "--". Przez następne 10 godzin proces nawilżania jest kontynuowany z niską prędkością, a w końcowej fazie praca wentylatora to osuszanie zbiornika i filtra.

7 Wyświetlacz

Zapewnia odczyt wilgotności, temperatury oraz komunikatów technicznych.

4. STEROWANIE APLIKACJĄ

Pierwsza instalacja aplikacji

- 1 Pobierz i zainstaluj aplikację **Smart Life – Smart Living**. Aplikacja dostępna jest w sklepie Play lub Apple Store. Można skorzystać z kodu QR, a po zeskanowaniu wybrać odpowiednią wersję aplikacji.



- 2 Otwórz aplikację i zarejestruj się w niej. Podaj swój numer telefonu lub e-mail, zaakceptuj politykę prywatności i wpisz otrzymany zwrotnie kod rejestracyjny
- 3 Ustaw hasło do aplikacji.
- 4 Naciśnij przycisk Timer, przytrzymując go do momentu pojawienia się migającej ikony Wi-Fi. Ikona ta jest widoczna tylko w trybie odczytu temperatury, a więc przez krótką chwilę.
- 5 Połącz aplikację i telefon ze swoją domową siecią Wi-Fi.
- 6 Dodaj urządzenie do aplikacji. W lewym pasku menu odszukaj *Małe urządzenia*, następnie kliknij *Nawilżacz (Wi-Fi)*
- 7 Po poprawnym dodaniu urządzenia pojawi się okno zarządzania urządzeniem.

UWAGA

Podczas dodawania urządzenia, używaj sieci Wi-Fi o częstotliwości 2,4 GHz.

Resetowanie połączenia Wi-Fi

Zresetuj połączenie wi-fi, gdy sieć uległa zmianie.

- 1 Podłącz nawilżacz do prądu, włącz urządzenie, a następnie przytrzymaj przycisk odpowiadający Wi-Fi (przycisk Timer) na nawilżaczu przez min. 3 sek.

- ② Po sygnale dźwiękowym, połączenie zostanie zresetowane, a urządzenie usunięte z aplikacji mobilnej.
- ③ Powtórz krok z punktu 6. z *Pierwszej instalacji aplikacji*.

5. KONSERWACJA I PRZECHOWYWANIE

UWAGA

Aby zapobiec awariom, utrzymuj urządzenie w czystości. Brak dbałości o higienę może doprowadzić do namnażania się mikroorganizmów w wodzie.

5.1. Ostrzeżenia dotyczące konserwacji

- Należy upewnić się, że górny element obudowy nigdy nie jest zanurzony w wodzie;
- Do czyszczenia nie należy używać rozpuszczalników lub mocnych produktów czyszczących;
- Wewnętrzne elementy, w tym łopatki wentylatora należy czyścić miękką, wilgotną ściereką, twardsze materiały mogą uszkodzić urządzenie!
- Nigdy nie należy pozostawiać wody w zbiorniku na dłużej niż 24 h. Należy ją wymienić/usunąć, szczególnie przed okresem dłuższego nieużytkowania; wówczas trzeba przepłukać zbiornik i pozwolić nawilżaczowi na osuszanie za pomocą działającego wentylatora np. w średniej lub wysokiej prędkości przez kilka godzin;
- Urządzenie nie służy do aromaterapii. Nie należy dodawać do wody olejków eterycznych ani zapachowych, może to spowodować awarię nawilżacza.

5.2. Codzienna konserwacja nawilżacza i filtra

Przed czyszczeniem upewnij się, że urządzenie jest wyłączone, wtyczka jest wyjęta z gniazda lub przedłużacza. Zdejmij górny element obudowy nawilżacza, a następnie wyjmij filtr.

Wytyczne dotyczące konserwacji:

- Codziennie wymieniaj wodę w nawilżaczu, używaj wody z kranu bez żadnych dodatków;
- Co 1-2 dni myj pojemnik na wodę przy użyciu ciepłej wody (do 30°C) i miękkiej ściereczki/gąbki.
- Codziennie czyść filtr nawilżacza, płucz go pod bieżącą wodą; lej wodę od wewnętrznej strony filtra;

- Jeśli nie będziesz korzystać z urządzenia przez dłużej niż 2 dni, upewnij się, że w pojemniku nie pozostała woda, a filtr jest suchy. Pozostawienie filtra zamoczonego w wodzie przy wyłączonym urządzeniu może skutkować rozwojem bakterii i pleśni;
- Jeżeli planujesz nie korzystać z urządzenia przez dłuższy czas, wyczyść i wysusz wszystkie elementy urządzenia oraz filtr i przechowuj je w suchym miejscu; najlepiej, jeśli umieścisz urządzenie w plastikowym worku lub owinięsz je folią, aby się nie kurzyło;

UWAGA

Nie należy umieszczać wilgotnego filtra w opakowaniu foliowym. Przed dłuższym nieużytkowaniem osusz filtr.

5.3. Zaawansowana okresowa konserwacja nawilżacza i filtra

5.3.1 Czyszczenie zbiornika na wodę i filtra

Wytyczne dotyczące konserwacji:

- Raz na tydzień myj pojemnik na wodę przy użyciu ciepłej wody z delikatnym detergentem (temp. wody do 30°C) i miękkiej ściereczki/gąbki, po umyciu spłucz pojemnik obficie wodą.
- Jeśli występuje kamień lub inny osad, w celu jego usunięcia z pojemnika i filtra użyj roztworu: na 1 litr wody (temperatura wody nie powinna przekraczać 60°C) dodaj 20 gramów kwasu cytrynowego. Podczas czyszczenia korzystaj z delikatnej ściereczki/gąbki.
- W zależności od ilości osadu zamocz filtr od 8 do 60 minut w roztworze, a następnie spłucz pod bieżącą wodą; następnie wysusz pojemnik i filtr.

UWAGA

Możliwe jest delikatne wyblaknięcie koloru filtra, co nie wpływa na jego jakość.

UWAGA

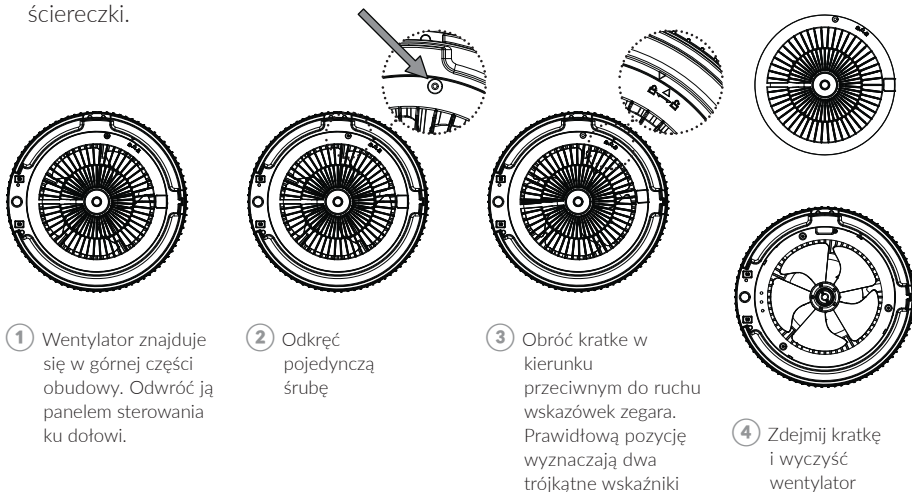
W celu przedłużenia żywotności filtra zaleca się jego obracanie “do góry nogami” (np. przy okazji czyszczenia zbiornika). Sprawi to, że osad z wody nie będzie kumulował się na jednej części filtra, co mocno wpłynęłoby na wydajność nawilżania.

5.3.2 Czyszczenie wentylatora

Wytyczne dotyczące konserwacji:

- Przed czyszczeniem odłącz urządzenie od zasilania.

- Wentylator znajduje się w górnej części obudowy. Obróć górną część obudowy wyświetlaczem do dołu.
- Odkręć wskazaną śrubę (patrz schemat poniżej).
- Obróć kratkę wlotu powietrza w kierunku przeciwnym do ruchu wskazówek zegara. Prawidłową pozycję wyznaczają dwa trójkątne wskaźniki (patrz schemat poniżej).
- Unieś kratkę wlotu powietrza, odsłaniając wentylator.
- Wentylator czyść przy użyciu sprężonego powietrza lub miękkiej, delikatniezwilżonej ściereczki.



UWAGA

Nie należy podejmować prób odkręcenia i wyciągnięcia wentylatora, grozi to jego uszkodzeniem i utratą gwarancji.

5.4. Wymiana filtra

Należy używać tylko oryginalnego filtra lub zakupionego u oficjalnego dystrybutora urządzeń marki Klarta.

- 1** Wyłącz urządzenie i wyjmij wtyczkę z gniazda.
- 2** Zdejmij górny element obudowy z dolnej części (zbiornika na wodę).
- 3** Wyczyść zbiornik zgodnie z wytycznymi zawartymi w tej instrukcji.
- 4** Usuń stary filtr, a następnie włóż nowy filtr.
- 5** Następnie z powrotem nałóż górny element obudowy na dolną część (zbiornik na wodę). Upewnij się, że obie części (górną i dolną) są właściwie dopasowane.

- ⑥ **Resetowanie stanu filtra** Jeśli aktywny jest odczyt wilgotności, należy przejść do odczytu temperatury. W tym celu naciśnij podświetlony przycisk Wł./Wył. Następnie przytrzymaj ten sam przycisk aż do pojawienia się na wyświetlaczu komunikatu F. Po zresetowaniu należy jeszcze raz przytrzymać przycisk Wł./Wył., aby wznowić pracę.

UWAGA

Okres użytkowania filtra

W zależności od twardości stosowanej wody oraz intensywności użytkowania żywotność filtra wynosi od 3 do 6 miesięcy. Po 180 dniach, gdy filtr będzie zużyty, na wyświetlaczu pojawi się komunikat F, a urządzenie przestanie pracować. Po wymianie filtra należy zresetować stan filtra.

5.5 Przechowywanie nawilżacza

Należy wyczyścić nawilżacz zgodnie z wytycznymi zawartymi w instrukcji. Następnie pozostaw go do całkowitego osuszenia.

Zalecamy dokładnie wyczyszczenie nawilżacza przed schowaniem urządzenia na dłuższy czas. Upewnij się, że wszystkie części są czyste i suche przed schowaniem urządzenia do opakowania. Nie należy pozostawiać wody w dolnej części obudowy. Woda pozostawiona w nawilżaczu może powodować powstawanie osadów mineralnych i sprzyja namnażaniu niepożądanych mikroorganizmów.

Urządzenie najlepiej przechowywać w oryginalnym opakowaniu. Przechowuj nawilżacz w chłodnym, suchym miejscu. Zapobiegaj ekspozycji na słońce i wysoką temperaturę. Najlepiej, jeśli umieścisz urządzenie w plastikowym worku lub owiniesz je folią, aby się nie kurzyło.

5.6 Transport

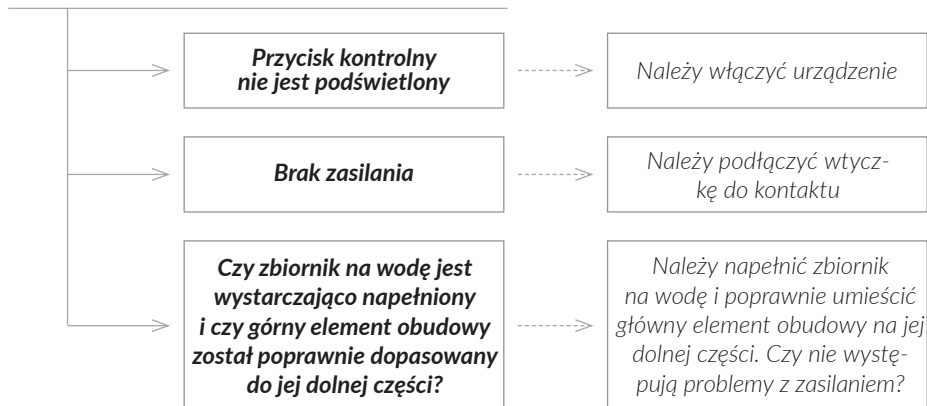
UWAGA

Należy zawsze wyłączyć urządzenie przed transportem. Najpierw wyłącz urządzenie, a następnie odłącz wtyczkę z gniazda zasilającego. Urządzenie można transportować jedynie wówczas, gdy zbiornik został wcześniej opróżniony, a filtr wysuszony.

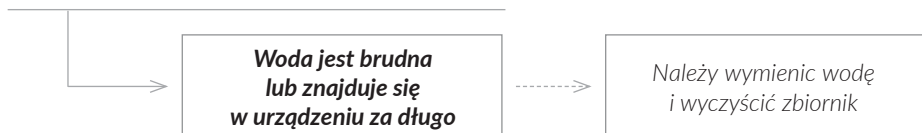
6.6 Postępowanie w przypadku awarii

Poniższa tabela zawiera listę prawdopodobnych awarii, mogących wystąpić w trakcie codziennego użytkowania. Jeśli wśród poniższych przykładów nie ma rozwiązania występującego problemu, należy skontaktować się z działem technicznym firmy Klarta.

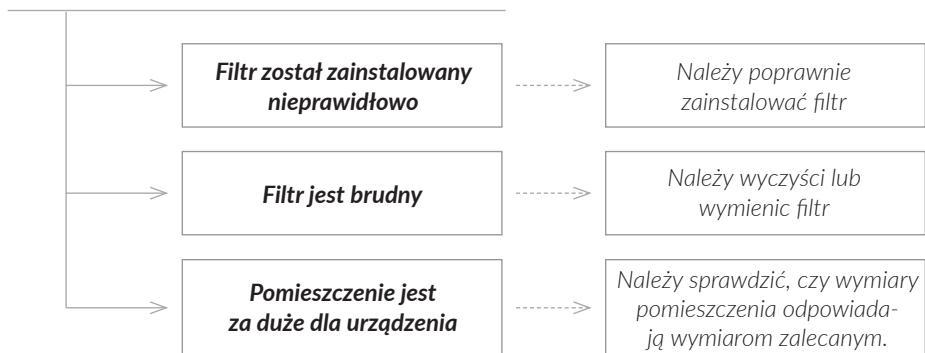
① URZĄDZENIE NIE DZIAŁA



② Z URZĄDZENIA WYDOBYWA SIĘ NIEPRZYJEMNY ZAPACH



② POZIOM WILGOTNOŚCI NIE ZMIENIA SIĘ LUB NIEWIELE SIĘ ZMIENIA



KONTAKT Z DZIAŁEM TECHNICZNYM:

Jeśli urządzenie uległo uszkodzeniu lub awarii, prosimy o kontakt z naszym działem technicznym na stronie www.klarta.pl/kontakt lub mailowo na adres serwis@klarta.pl, lub telefonicznie pod numerem +48 22 125 51 71

Prosimy nie dokonywać naprawy we własnym zakresie.

6.1 Lista kodów i błędów

| Kod | Opis |
|-----|--|
| -- | Niski poziom wody. Wentylator działa z niską prędkością, w celu osuszenia zbiornika i filtra (przez 10 h). Dopóki w zbiorniku znajduje się resztką wody, powietrze będzie nawilżane. |
| -- | Górna i dolna część obudowy są odseparowane lub nieprawidłowo sparowane. |
| F | Należy wymienić filtr na nowy. |
| HI | Zbyt duża wilgotność (powyżej 80%). |
| Lo | Zbyt niska wilgotność (poniżej 20%). |
| CO | Continuous operation, ciągłe nawilżanie. |
| LC | Blokada rodzicielska. |

7. SPECYFIKACJA TECHNICZNA

| | |
|---|--|
| Model | Klarta HUMEA GRANDE |
| Prędkości nawiewu | Niska, Średnia, Wysoka, Turbo |
| Wydajność nawilżania dla poszczególnych prędkości | Niska: 150 ml/h, Średnia: 300 ml/h, Wysoka: 450 ml/h, Turbo 650 ml/h |
| Zakres działania | temp. 5-40°C, wilg. 20-80% RH |
| Ustawienia higrostatu | 40-75%, skok o 5% |
| Napięcie wejściowe zasilacza | 100-24 V~, 50/60 Hz, 0.5A |
| Napięcie wyjściowe zasilacza | 24V 0.5A |
| Napięcie wejściowe nawilżacza | 24V 12W |
| Pobór mocy dla poszczególnych prędkości | Niska: ≤4W, Średnia: ≤6W, Wysoka: ≤8W, Turbo: ≤11.5W |
| Pojemność zbiornika na wodę | 4 l |
| Poziom hałas dla poszczególnych prędkości | Niska: ≤24 dB, Średnia: ≤33 dB, Wysoka: ≤40 dB, Turbo: ≤44 dB |
| Maksymalna powierzchnia pomieszczenia | 80 m ² |
| Wymiary urządzenia | 24,2 cm x 24,2 x 38,8 cm |
| Waga | ok. 1,96 kg |

8. GWARANCJA I SERWIS

Urządzenie objęte jest dwuletnią gwarancją z serwisem Door to Door na podstawie faktury. Jeśli urządzenie uległo uszkodzeniu lub awarii, prosimy o kontakt z naszym działem technicznym na stronie www.klarta.pl/kontakt. Prosimy nie dokonywać naprawy we własnym zakresie. Naprawami gwarancyjnymi nie są objęte uszkodzenia mechaniczne albo powstałe wskutek użytkowania urządzenia niezgodnie z niniejszą instrukcją obsługi. Jeśli potrzebujesz informacji, chcesz zakupić filtry wymienne lub masz problemy z urządzeniem lub jego użytkowaniem, przejdź na stronę firmy Klarta.

RECYKLING I UTYLIZACJA

Nie można wyrzucać urządzenia razem ze zwykłymi domowymi odpadami. Należy zapoznać się z lokalnymi zasadami dotyczącymi recyklingu elektrośmieci. Zużyte filtry powinny zostać wyrzucone do śmieci zmieszanych.

IMPORTER

Klarta Poland EU Sp. z o.o.
ul. Mickiewicza 37/58
01-625 Warszawa
sklep@klarta.pl, www.klarta.pl

